

Pán interiér

Prechádzka týmto rodinným domom je umelecký zážitok. Nadchne od prvého momentu ako doň vojdete, následne strieda pocity údivu a nadšenia. Architekt Erik Pastucha so svojim tímom zo Studia e nenechal nič na náhodu a každý detail dotiahol do dokonalosti.

TEXT INÉZ BÚCI FOTO PETER ČINTALAN

Kto tu býva?

Mladá rodina s dobrým vkusom, ktorá túžila po vytvorení bývania s nadčasovými prvkami, ktoré prežijú všetky krátkodobé trendy.

CELÁ OTVORENÁ SPOLOČENSKÁ ZÓNA je lemovaná celozasklenou stenou s prepojením na terasu a ponúka nádherný výhľad na zeleň a veľkomesto pod kopcom, kde sa dom nachádza. Všimnite si novovznikajúci trend kombinovania otvorených políc či knižníc s obkladom, ktorý je osadený na stene za nimi. Rovnako sa uplatní aj pri sklenenej vitríne.





1



2

1 DIZAJNOVÝ KONZOLOVÝ STOLÍK pred podsvieteným kazetovým obložením steny víta hostí vo vstupnej hale. **2** DREVENÉ DUBOVÉ PARKETY sú v celom interiéri morené v tmavšom odtieni, na ich podklade dobre vynikne biele zariadenie. **3, 4** NENÁPADNÝ DREVENÝ „OBKLAD“ po oboch stranách vitríny s vínami ukrýva pravú vinotéku a miesto na vínové poháre.

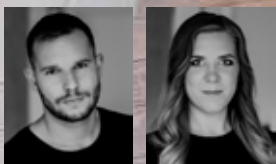
3



4



» Na pozadí jednoliatych čistých plôch krásne vyniká jedinečná kresba prírodného mramoru Statuario na kuchynskom ostrove.



Ing. arch. ERIK PASTUCHA
Ing. arch. ZUZANA BUČKOVÁ
– autori interiéru, www.studioe.sk

„V návrhu tohto interiéru sme kládli dôraz na kvalitu – od použitia prírodných materiálov cez značkové dizajnové solitéry až po na mieru navrhnuté detaily a ich precízne vyhotovenie.“



ŠATNÍKY PARTNEROV SÚ ľahko rozpoznateľné. Kým domáci pán ho má vyhotovený v rovnakom tóne ako dubové parkety, jeho polovička uprednostila bielu. Na jeho návrhu sa aj sama podieľala.

Autori interiéru si pozorne vypočuli predstavy majiteľov. Chceli, aby ich domov pôsobil luxusne, páčili sa im zdobené kazetové steny, kvalitné materiály a najmä komfortné samostatné šatníky. Druhý bod, z ktorého architekti vychádzali, bola moderná architektúra novostavby rodinného domu s jeho potenciálom vizuálneho prepojenia interiéru a exteriéru. Všetky tieto vstupné ingrediencie premiešali s dávkou skvelých nápadov, praktických skúseností z predošlých realizácií a osobitého autorského rukopisu. Vznikol návrh, ktorý budúcich obyvateľov nadchol. Erikov tím majstrovsky pracuje s vizualizáciami, ktoré často na prvý pohľad pôsobia ako reálne fotografie. Klienti tak presne vidia svoju budúcu domácnosť a tešia sa na výsledok. Úžasné je, že aj v tomto prípade bol finálny vzhľad interiéru takmer identický s návrhom vrátane doplnkov.

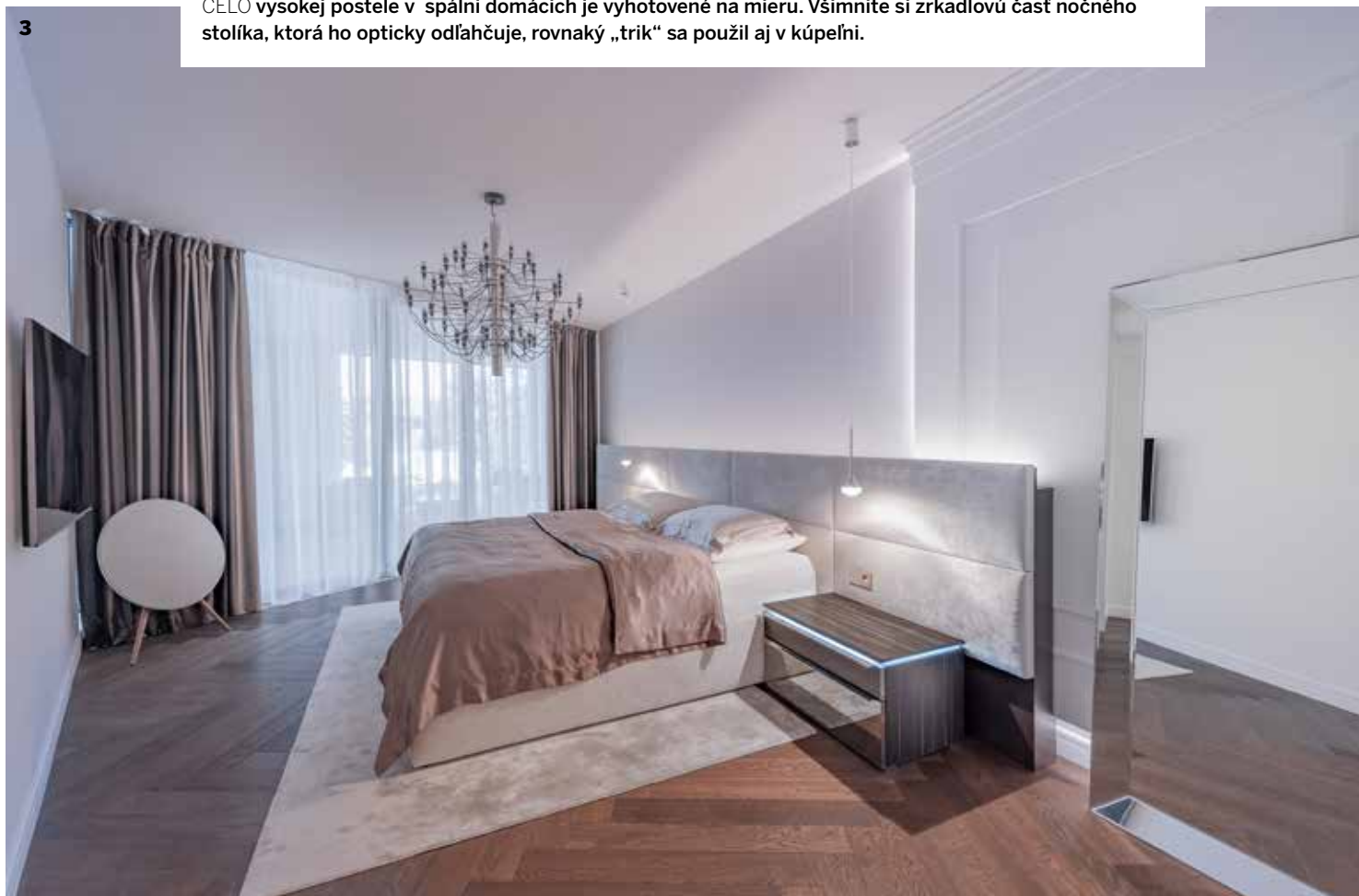
Dispozícia dvojpodlažného domu s delením na dennú a nočnú zónu bola vyhovujúca. Spodné podlažie tvorí otvorený priestor, funkciu oddelenia vstupu od ostatnej časti plnia dve samostatné miestnosti – veľkorysý šatník a „botník“ – sen nejednej ženy. Priechod medzi nimi navedie návštevu od vstupného priestoru do obývacej haly. Toto riešenie napriek otvorenej dispozícii zachováva intimitu každej zóny a prispieva k pocitu útulnosti. Horné poschodie slúži výsostne súkromiu domácich. Tu pomohol malý zásah do dispozície, keď ukrojením zo zbytočne veľkej chodby získala domáca pani komfortnejší šatník pri hlavnej spálni. Dobře utajeným šperkom nočnej zóny sú prekrásne kúpeľne obložené pravým mramorom. Kvalitné prírodné materiály sa nesú celým interiérom aj na prízemí. Natmavo morené dubové drevo na parketách korešponduje s obkladom domu na fasáde a taliansky mramor dodáva obývačke, jedálni i kuchyni punc luxusu. Aj nábytok na mieru má povrch z drevenej dyhy.

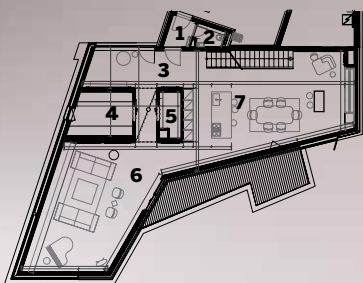
Architekti zo Studia e sa pekne vyhrali s kombináciou moderného minimalistického interiéru a kazetových obkladov stien. Vytvorili ich náznakovo, bez zbytočných zdobení. Ich jemným odsadením od steny a najmä od podlahy a s pridaním podsvietenia ich povýšili na luxusný moderný prvok. A navyše, efekt podsvieteného sokla navodzuje pocit väčšej vzdušnosti, hrá sa s plasticitou priestoru a opticky zvyšuje stropy. Milou alternatívou s podobným účinkom odľahčenia sú zrkadlové sokle na kúpeľňovej skrinke či nočných stolíkoch. Oba prvky dokonale charakterizujú tento vsuktku zaujímavý a vkusný interiér. Kvalitný základ dotvárajú elegantné dizajnové solitéry zvučných značiek a pútavé lustre. Výsledný dojem luxusného minimalistického a zároveň príjemného domáceho prostredia opäť dokazuje, že sa na návrh interiéru oplatí osloviť naslovovzatých odborníkov.





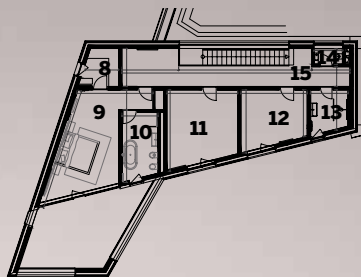
1, 2 LUXUSNÉ KÚPEĽNE očaria obkladom a dlažbou z prírodného mramoru Bianco Carrara. Ale aj tu sú zastúpené charakteristické farby celého interiéru – tmavý dub a modrý dizajnový nábytok. **3** ČALÚNENÉ ČELO vysokej postele v spálni domácich je vyhotovené na mieru. Všimnite si zrkadlovú časť nočného stolíka, ktorá ho opticky odľahčuje, rovnaký „trik“ sa použil aj v kúpeľni.





**PÔDORYS
PRÍZEMIE**

- 1 zádverie
- 2 hosťovské WC
- 3 predsieň
- 4 šatník 5 „botník“
- 6 obývacia izba
- 7 kuchyňa a jedáleň



**PÔDORYS
POSCHODIE**

- 8 šatník
- 9 spálňa
- 10 kúpeľňa
- 11 izba 12 izba
- 13 kúpeľňa
- 14 WC 15 chodba

