

Púdrový interiér s výhľadom par excellence

Pôvabný a na naše pomery nezvyčajne kultivovaný,
jemný či prepracovaný interiér je skvelým dizajnerským
protipólom hlavnej kvality tohto obydlia:
panoramatického výhľadu na mesto.

Text: Irena Dorotjaková; Foto: Matej Hakár







Nadštandardný interiér je nielen dôkazom skúsenosti architekta Erika Pastuchu, ale aj pestovaného vkusu majiteľov.

Rodinný dom s interiérom od architekta Erika Pastuchu sa nachádza v štruktúre komplexu Zig Zag, postaveného v jednej z nových uličiek na úpäť Vtáčnika. Toto bývanie s vlastnou záhradkou oplýva neštandardným panoramatickým výhľadom na mesto. Vybraný dom sa nachádza v krajnej polohe komplexu a jeho interiér je navrhnutý v elegantných tlmených tónoch, kde sa spája svetlo, priestranosť, svetlé prírodné drevo, kamenné prvky so svetlou kresbou a pastelové štruktúrované alebo buklé textílie. Farebnosť sleduje smotanové, ružovo-sivé, kávové a sivé odtiene a celkovo vyvoláva púdrový efekt.

Ide o komplex dvanástich štvor- a päťbových bytových jednotiek združených v šachovnicovej kobercovej zástavbe vo vyhľadávanej štvrti na bratislavskej Kolibe. Komplex navrhol architekt Peter Pagáč a riešenie bolo inšpirované podobnými hybridnými formami bývania vo svete, využíva terénnu konfiguráciu a spája výhody rodinného domu a bytu. V štruktúre sa dajú spojiť aj dve bytové jednotky do jedného rodinného domu. Ku každému domu alebo bytu prináležia tri parkova-

cie miesta. Samozrejmosťou je podlahové kúrenie s prípravou na stropné chladenie a tepelným čerpadlom. Ide o istú formu privátnej zóny, vlastný uzavretý areál umožňujúci súkromie i socializáciu. Podobné uzavreté areály sú v tejto bratislavskej štvrti celkom bežné.

Rodinný dom je rozložený do dvoch členitých podlaží, čo vychádza jednak z konfigurácie pozemku a aj potreby zabezpečiť súkromie všetkým obyvateľom komplexu v každej bytovej jednotke, v každom dome. Domov tu našla rodina so štyrmi deťmi. Na hornom podlaží, ktoré má pôdorys «L» vyhrybnutého z dvoch strán, sa nachádza východ z garáže, vstupná hala, chodba a tri detské izby – jedna pre dvoch chlapcov a dve pre dievčatá s príslušnou kúpeľňou. Izby zútuľujú tapety s drobnými vzormi – v každej izbe iná, inak tu prevláda biela a sivá farba. Chodbou je prístupná spálňa s priechodom do komfortnej kúpeľne cez veľký šatník. Z chodby je aj východ na terasu.

Na spodnom podlaží s pôdorysom z jednej strany vyhrybnutého a z druhej strany zošíkmeného «L» sa nachádza denná zóna a čiastočne hostovská spálňa a príslušenstvo. Vchádza sa

V kuchyni sa architekti poľovali s experimentálnym prvkom – samostatne stojacím ostrovčekom v expresívnej, monolitckej forme, v ktorej sa nachádza vylevka zo syntetického kameňa a skrytý mechanizmus na filtrovanie pitnej vody. Táto časť je inovatívne oddelená od hlavného ostrova.





cez vstupnú halu, odkiaľ možno interiérovým schodiskom vyjsť na poschodie do nočnej časti. Pod schodmi je tu prístupná minitoaleta, šatník na vrchné ošatenie a chodba, z ktorej sa vchádza do obytného priestoru. Ten združuje obývaciu izbu, kuchyňu a jedáleň. Z kuchyne možno vyjsť na prekrytú terasu s kontaktom do nevelkej záhrady. Spzo kuchynskej linky sa vchádza do komory a práčovne. A z jedálne sa cez ľahkú, perforovanú, atypickú otváraciu stenu celkom netradične prechádza do spálne, odkiaľ je prístupná veľká kúpeľňa. Zo záhrady sa dá dostať do skladu a technickej miestnosti.

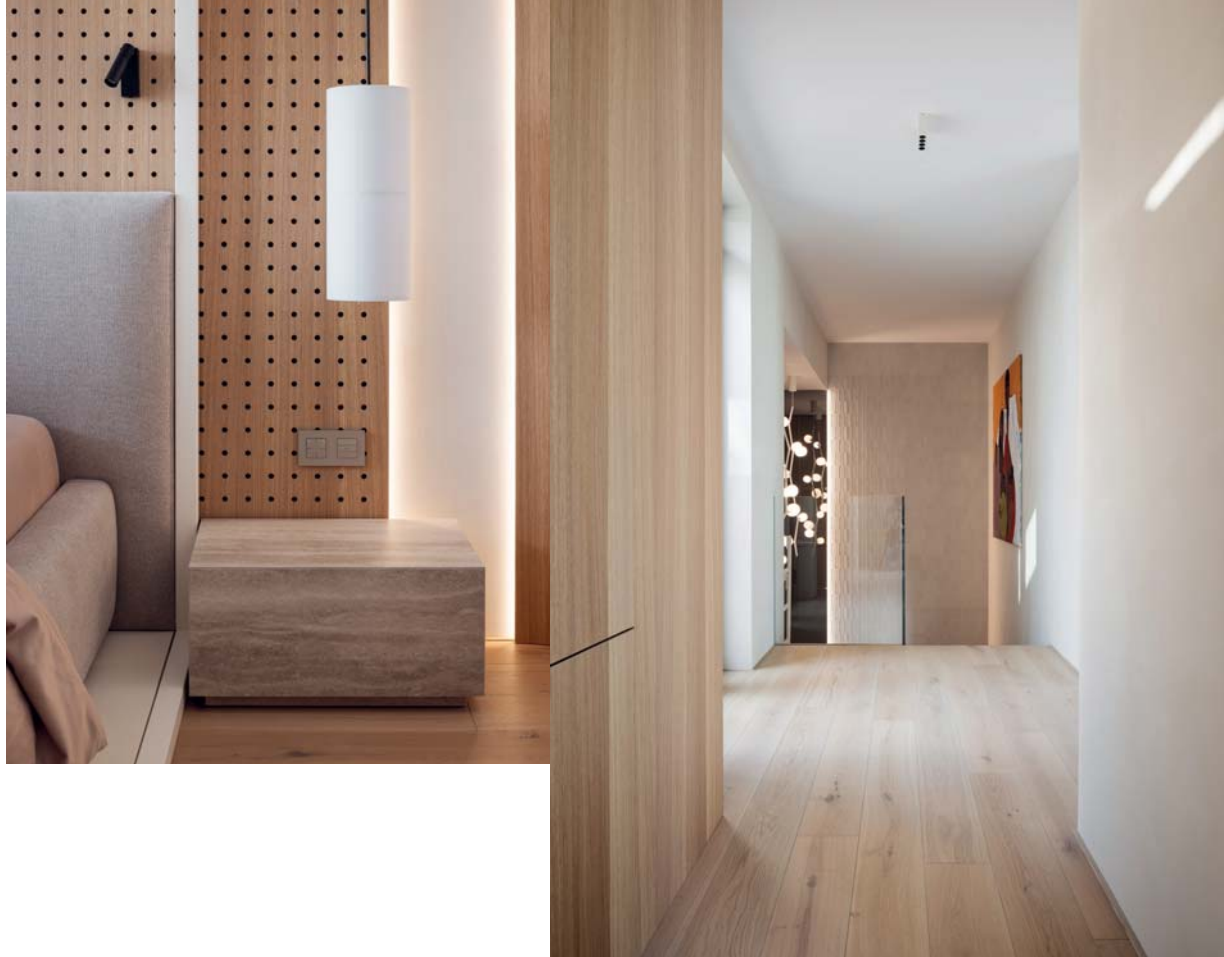
Dominantami dennej časti interiéru sú knižnica do «L» s elegantným vnútorným zaobleným kútom v obývacej izbe, kuchynský ostrovček, perforované dvere do hosťovskej spálne a efektne svietidlá, medzi ktorými vyniká luster «Night Birds» od slovenského dizajnéra s medzinárodným renomé Borisa Klimeka a výrobcu Brokis. Lampa je inšpirovaná vtáčím letom, jeho voľnosťou a slobodou. Dá sa nakombinovať do celého křídla alebo niekoľkých kusov. Siluety vtákov doslova «prelietajú» ponad konferenčný stolík v obývacej izbe.

Sklenené tienidlá v tvare krídel s LED dotvárajú poetickú atmosféru obývačky.

Vstavaná «elková» knižnica so zaobleným kútom a subtílnymi vertikálnymi bielymi kovovými stojkami, ako aj väčšina solitérov vyrobených na mieru je dizajnom autora celého interiéru Erika Pastuchu. Optickú aj fyzickú stabilitu jej zabezpečuje spodná drevená dyhovaná podstava a visutý dyhovaný kubus pozostávajúci z niekoľkých skriniek. Kto by povedal, že táto – na pohľad – subtílnosť v skutočnosti váži skoro tonu? Realizáciu autorskej knižnice aj kompletne celého interiéru a exteriérovej kuchyne zabezpečila firma WOOD & INTERIERS.

Aj biela sedačka v obývacej izbe je vyrobená na mieru. Pri nej stojí veľká priehľadná stojacia lampa «Hviezdne hrozno» od firmy Pulpo z ručne fúkaných sklenených gúľ na čiernom ocelovom stojane. Vyrába sa v rôznych povrchových úpravách a jej výšku si možno prispôbiť.

Kuchyňa je tiež autorským dizajnom Erika Pastuchu. Prírodná kresba sivého kvarcitu na ostrovčeku nepravidelného tvaru v kuchyni vytvára z prvku ťažisko priestoru. Kameň dodala



Veríme, že vynikajúci dizajn a kvalitná výroba sú kľúčovými ingredienciami pre zlepšenie nášho života a sveta okolo nás.

WOOD & INTERIERS

www.woodinteriors.eu / www.studiowoodinteriors.eu / info : +421 911 346 668



K čistote interiérového výrazu prispieva okrem iného aj blábková práca so svetelnou dramaturgiou – popri starostlivo zvolených solitéroch lúčov (najmä českého výrobcu Brokis) architekti využili diskkrétne svetelné hmly vychádzajúce z líniového podsvietenia nábytku alebo obloženia stien.

a ostrovček vyrobila firma Adriatic Stone. Vedľa sa nachádza pohodlný priestranný drez vyliaty z umelého kameňa Corian, ktorý má v prírode vody nainštalované skryté filtrovanie pitnej vody od firmy Blanco. Vstavaná časť kuchynskej linky s vysokými skrinkami integruje bezfalcové dvere do komory a práčovne, takže vytvára súvislý nábytkový blok. Rozťahovací jedáľenský stôl a toaletný stolík do spálne rodičov vyrobili na mieru.

Perforované dvere tvorí posuvný hliníkový systém, ktorý opticky a zľahka oddeľuje jedáleň a hosťovskú spálňu. Treba spomenúť, že väčšina lúčov je dizajnových, napríklad lampa nad jedáľenským stolom s dvomi trojičkami združených trubíc je z dielne Flos, na schodisku upúta svetlidlom «Ivy Vertical» od Lucie Koldovej a výrobcu Brokis, inšpirované prírodou a jej všestrannosťou, ktoré ponúka takmer nekonečné možnosti jedinečnej kompozície osvetlenia. Koncept «Ivy» dokáže vytvoriť nespočetné množstvo motívov ako rastúca rastlina; predstavuje inovatívne high-tech riešenie a umožňuje dosiahnuť skutočne rôznorodé svetelné scény.

Stojacia lampa «Arum Cashmere» s dánskym dizajnom ferm LIVING stojí v kuchynskej časti.

Má výrazné tienidlo v tvare okvetného lístka. V spojení so štíhlou kovovou tyčou a zaťažená kamenným stojanom dostáva elegantný výraz. Tienidlo sa dá ľahko nastaviť, takže má vždy ideálny uhol a osvetľuje svoje okolie rovnomerným mäkkým svetlom. Lampa sa vyrába aj ako nočná, stolová alebo nástenná.

Záhrada je v každom smere prispôbená relaxu a nachádza sa v nej keramický bazén so samočistením a slanou vodou. Na terase je umiestnená exteriérová kuchynka so vstavaným grilom «Napoleon», firma Kave Home dodala záhradný nábytok: stôl, sedenie, gauč aj exteriérový stolík. Všetky kvety s kvetináčmi a dekoráciami sú navrhnuté s ohľadom na tvorbu udržateľného a nadčasového zeleného prostredia.

V interiéri sa vyskytujú prevažne prírodné materiály: drevo, kameň kvarcit a travertín, rozmanité štruktúrované a buklé textílie, farebne prevládajú svetlé tóny. Na podlahách sa nachádzajú drevené parkety, ktoré v priestoroch náročnejších na údržbu ako kúpeľne, detské izby, chodby, schody vystrieda minerálna liata živcová podlaha známa pod názvom «Socrete». Výhodou tejto podlahy je ultratenká dvojmili-

Interiér rodinného domu
Zig Zag, Koliba-Bratislava
Návrh: Erik Pastucha, Studio E
Realizácia: Dominika Kamenická
Výroba atypického nábytku: Wood & Interiors,
www.woodinteriors.eu
Dodávateľ sanity: Porcelanosa Slovakia,
www.porcelanosa.sk
Realizácia: 2024



*Spoločnosť Porcelanosa Slovakia sa stala kľúčovým
dodávateľom v prestížnom projekte ZIG ZAG
na Kolibe, kde zabezpečila dodávku celej sanity, čím
významne prispela k vytvoreniu luxusného a sofistikovaného
prostredia, ktoré spája moderný dizajn s najvyššou kvalitou
materiálov i precíznym spracovaním.*

Jemné farebné tóny svetlých odličov – variácie béžovej, bielej, smotanovej a čieru, len kde-tu doplnia akcentujúca farebná iskra – aj tá sa však rozplýva v pastelovej jemnosti.



metrová konštrukčná výška, jednoliaty povrch bez dilatačných škár a vysoká odolnosť proti poškriabaniu a opotrebovaniu. Krásne odtiene možno dosiahnuť vďaka prírodným pigmentom a mramorovému prášku.

Sintrový alebo spekaný kameň «Patagonia», označovaný aj ako veľkoformátová keramika či inžiniersky kameň, sa vyrába zo zmesi kremených zŕn, skla a minerálov spojených vysokým tlakom a teplotou. Procesom sa vytvára materiál s vynikajúcimi fyzikálnymi a estetickými vlastnosťami, a práve jeho zaujímavá kresba prináša do hornej kúpeľne rodičov novú estetiku. V kúpeľniach sa inak nachádza travertín doplnený o veľkoformátové obklady.

Kým dospelý má k dispozícii celý byt a každá miestnosť funkčné určenie, detská izba je multifunkčným priestorom, kde má mať dieťa priestor na hranie, učenie a spanie. Detské izby nie sú veľmi veľké, aj preto Erik Pastucha umiestnil posteľ deťom do výšky. Každá izba je iná a originálne stvárnená, aby v nej každé dieťa malo svoj intímny kútik, skrinky na skladovanie aj stolíky na prípravu úloh. Steny sú upravené tapetami s drobným vzorom a v každej izbe je nejaký hravý

«fórik», ako napríklad rebrina pri schodíčkoch k posteli, zábradlie z lán či svetlo «Memory» od Borisa Klimeka (Brokis) v podobe farebných sklenených balónov, inšpirovaných spomienkami na detstvo, kde sa závesná šnúra používa na zapínanie a vypínanie.

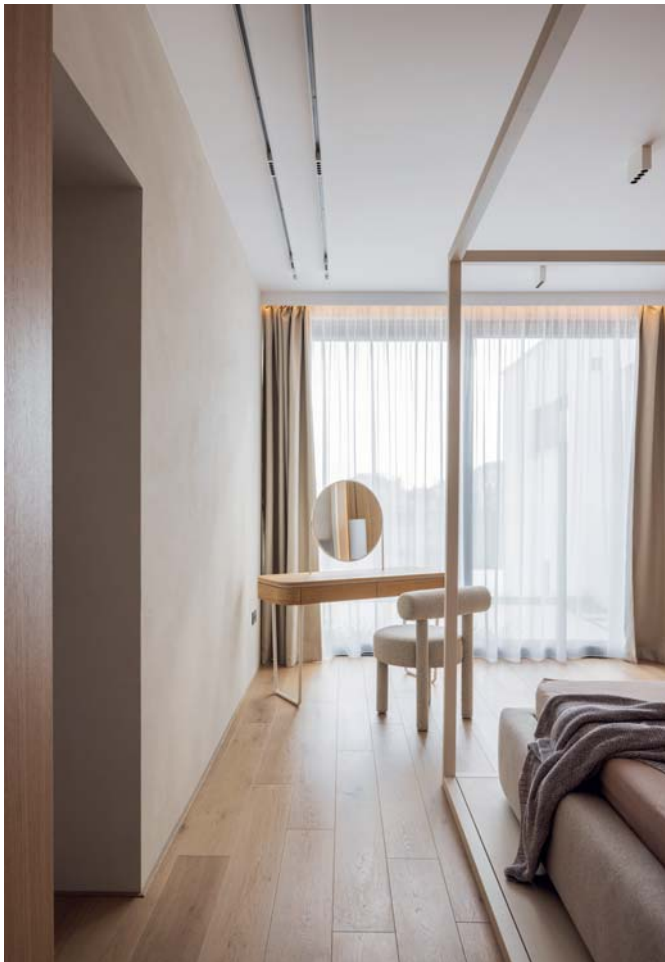
Spáľňa má zaoblené kúty a čalúnenú posteľ s kovovým baldachýnom/kockou, ktorá pôsobí priaznivo na nervový systém a zabezpečuje pokojný spánok. Na stene za posteľou je zaujímavý obklad na redukciu ruchov.

Stojacia lampa pri toaletnom stolíku v spálni je z produkcie značky Bonaldo a navrhlo ju Studio Team Design. Primárnym tvarom kolekcie je guľa z borosilikátového skla s hrejivou jantárovou povrchovou úpravou, ktorá je kombinovaná s lešteným mosadzným valcom so zdrojom svetla. Pripomína obraz majstrov – fúkačov skla, ktorí s veľkou zručnosťou dlhými fúkačmi trubicami narábajú s roztaveným sklom vo svojich dielňach. Lampa je dostupná vo viacerých modeloch.

Členitý interiéer zjednocuje úsporná farebná a materiálová škála, vstavaný nábytok vyrobený na mieru s integrovanými bezfalcovými dverami, sem-tam doplnený soliternými aj sériovými dizaj-

V spálni si svoje miesto našiel aj soliterný toaletný stolík doplnený stoličkou v obľúbenom kučeravom čalúnení typu bukél.

Všetky čtyři detské izby ponkazujú na to, že návrhu sa venovalo veľa kreatívneho úsilia a autori interiéru tu priniesli mnoho bravých a originálnych dizajnerských nápadov.





Domínika Kamenická



Erika Pastucha

novými prvkami, ako buklé kresielka v obývačke z produktov ZARA home. Harmonický interiérový celok s púdovým efektom poskytuje domov s fascinujúcim výhľadom a nadštandardnou kvalitou života. Priestor, kde možno ľahko identifikovať komplexný prístup a «ruku» dizajnéra Erika Pastuchu, ale aj exkluzívny útulný domov.

Ešte začiatkom nového milénia bolo pri pohľade na vežu na Kamzíku z Račianskeho mýta vidno vinohrady, nad ktorými sa čnel starý rodinný dom so stanovou strechou. Vlastne Koliba, ktorej názov sa udomácnil podľa krčmy «Slamená búda», bola vtedy pôvabnou tichou štvrtou, kde sa do záhrad ponárali rozmanité, samostatne stojace rodinné domy a vily a ich obyvatelia požívali priestorový komfort s dostatkom intimity. Tvorili ju zväčša rodinné domy a ojedinelé menšie bytovky. Komplikovaný svahovitý terén s vysokým prevýšením, s úzkou, kľukavou prístupovou cestou predurčoval túto lokalitu na vilovú štvrť. Rozvoj začal postupne počas dvadsiateho storočia od prvej svetovej vojny. Od päťdesiatych rokov 20. storočia sa tu vybudovali filmové ateliéry a sídlo Slovenského meteorologického ústavu, v roku 1975 vznikla atraktívna televízna veža s otáčajúcou sa reštauráciou a panoramatickými výhľadmi na mesto. Ulíc bolo pár. V sedemdesiatych a osemdesiatych rokoch 20. storočia sa vďaka štátnej podpore výstavby rodinných domov ich počet rozrástol. Zástavba bola tak akurát, gradovať začala znova okolo nového milénia. Keď trolejbus

pomaličky stúpala po Podkolibskej do svahu, odrazu sa ponad vinice cestujúcim odkryl panoramatický výhľad na Bratislavu. Ten je dnes už zastavaný. Prvý stavebník, šťastný majiteľ rodinného domu «Klasik 135», prerazil cez úrady a povolenia a chvíľu bol «majiteľom cieľa», keď výhľad patrilo jemu. Lenže po prvom ide druhý, tretí, a nakoniec prídu všetci ostatní. Masívny rozvoj na seba nedal čakať, pod domom postavili átriové domy «Koliba Gardens», «Minergo» – a prvý ostal bez výhľadu. Naľavo od Podkolibskej zrezali kopec s vinohradmi a vznikli nové ulice ako Strážna, Na pažití, Viníferova. A na nich komplexy málopodlažnej radovej a kobercovej zástavby aj oceňované komplex «Gansberg». Na území bývalých vinohradov ponad Tupého ulicu, ktorá lemuje železničnú trať a je spojnicou medzi Podkolibskou a Sliacskou na Vtáčniku, vznikli ďalšie komplexy: «Belaria Koliba», «Park pod Kolibou», «Roličky», «Grand Koliba» a podobné, celé nové ulice. Ironiou je, že v mnohých prípadoch ide o kvalitnú architektúru a ulice sú pomenované podľa odrôd vína. Na Kolibe stavajú výlučne súkromní investori, marketing hovorí o luxuse. Lokalita sa zahusťuje bývaním, stavajú sa kvantá domov a tzv. vilová štvrť dnes pripomína skôr sídlisko, kde ani hlavnú prístupovú komunikáciu nemožno rozšíriť. Život nie je len dom a uzatvorený mikropriestor, chýbajú ekvivalentné služby, občianska vybavenosť, verejné priestory a dopravná infraštruktúra, bez ktorých asi ťažko možno hovoriť o luxuse. —

PORCELANOSA sa špecializuje na predaj interiérových aj exteriérových produktov a tiež navrhovanie interiérov, ktoré verne reflektujú Vaše predstavy a požiadavky. Našou ambíciou nie je len vytvárať esteticky príťažlivé a funkčné priestory, ale aj zachytiť esenciu každého jedinečného projektu, ktorý spoločne realizujeme. Tento prístup nám umožňuje priniesť do vašich domovov nielen vysoký estetický štandard, ale aj hĺbku a charakter, ktorý dodáva priestorom dušu.



Navštívte exkluzívny showroom PORCELANOSA

V budove Digital Park na **Einsteinovej 21**, kde nájdete prvotriedny dizajn a najnovšie trendy v interiéroch. U nás Vám radi poradíme a pomôžeme vytvoriť priestor, ktorý zodpovedá Vaším potrebám a vkusu.



Ak túžite po inšpirácii pre vytvorenie jedinečného a harmonického interiéru, **PORCELANOSA** je neodmysliteľnou súčasťou vašej cesty za dokonalým domovom. V tomto exkluzívnom priestore máte možnosť obdivovať širokú paletu obkladových materiálov, dekoratívnych panelov, nábytku a ďalších produktov renomovaných značiek, ktoré sú súčasťou prestížnej **Porcelanosa grupo**: **GAMADECOR, KRION, L'ANTIC COLONIAL, BUTECH, NOKEN, URBATEK.**

